

**Yükseköğretim Kurumlarına  
Öğrenci Seçme ve Yerleştirme Sistemi**

**Yükseköğretim Kurulu  
Öğrenci Seçme ve Yerleştirme Merkezi (ÖSYM)  
Ankara, 1997**

# İçindekiler

1. Eğitim Sisteminin Genel Yapısı .....	1
2. Yükseköğretime Giriş .....	5
2.1. Tarihsel Gelişme .....	5
2.2. Yükseköğretim Kurumlarına Öğrenci Seçme ve Yerleştirme Sistemi .....	10
2.2.1. Başvurma .....	12
2.2.2. Sınavın Organizasyonu .....	13
2.2.3. Birinci Basamak Sınavı .....	14
2.2.4. Yükseköğretim Programları Tercihlerinin Sıralanması .....	17
2.2.5. İkinci Basamak Sınavı .....	18
2.2.6. Yükseköğretim Programlarına Yerleştirme Sistemi ...	21
2.3. Özel Durumlar .....	22
3. Test Yapısı ve Soru Geliştirme .....	25
4. Öğrenci Seçme ve Yerleştirme Merkezi (ÖSYM) .....	29
4.1. İdari Yapı .....	29
4.2. Olanaklar ve Finansman .....	30
4.3. ÖSYM'nin Diğer Faaliyetleri .....	31



## 1. Eğitim Sisteminin Genel Yapısı

Ulusal eğitim sisteminin temel yapısı 1739 sayılı Milli Eğitim Temel Kanununda şöyle özetlenmiştir:

**Okulöncesi eğitim:** Zorunlu olmayan bu eğitim, ilköğretim çağına gelmemiş çocukların duygusal, fiziksel ve zihinsel yeteneklerinin geliştirilmesi, iyi alışkanlıklar kazandırılması ve ilköğretime hazırlanmasını kapsamaktadır. Okulöncesi eğitim kurumları, bağımsız anaokulları, ilkokula bağlı anasınıfları ve uygulamalı anasınıflarından oluşmaktadır.

**Temel eğitim:** Okuma çağındaki bütün çocukların ulusal hedeflere uygun olarak fiziksel, zihinsel ve ahlaki gelişmelerini sağlamayı amaçlamakta; genellikle 6-14 yaş grubunu kapsamaktadır. Temel eğitim, beş yıl süreli ilkokullar ile üç yıl süreli ortaokullarda verilmektedir. Temel eğitimin beş yılı kapsayan ilk bölümü zorunlu olup sürenin sekiz yıla çıkarılması konusunda çalışmalar yapılmaktadır.

**Ortaöğretim:** Temel eğitime dayalı, en az üç yıllık öğretim veren genel, mesleki ve teknik öğretim liselerinin tümünü kapsamaktadır.

Ortaöğretimin amacı, genel kültür donanımını sağlamak; bireysel ve toplumsal problemlerle yüz yüze gelindiğinde çözümler bulabilmeyi göstermek; ülkenin ekonomik, sosyal ve kültürel gelişmesine katılabilmek için güç ve bilgi kazandırmak; kişileri, ilgi ve yeteneklerine göre yüksek öğretime hazırlamak olarak özetlenebilir.

**Genel liseler**, ortaokula dayalı, en az üç yıl süreli okullar olup 15-17 yaş grubunu kapsamaktadır.

**Mesleki ve teknik liseler**, çeşitli mesleki ve teknik alanlarda nitelikli eleman yetiştiren okullardır. Bu okulların organizasyonları ve öğrenim süreleri birbirinden farklıdır. Bazıları dört yıl sürelidir. Dolayısıyla 15-18 yaş grubunu kapsamaktadır.

**Yükseköğretim:** Çağdaş eğitim ve öğretim ilkeleri doğrultusunda ulusun ve ülkenin ihtiyaçlarını karşılayacak insangücünü yetiştirmeyi amaçlamaktadır. Yükseköğretim kurumları ayrıca, ortaöğretimlerini tamamlamış, genellikle 18 yaş ve üstü gruptakilere çeşitli dallarda meslek eğitimi vermektedir. 4 Ekim 1981 tarihinde yürürlüğe giren 2547 sayılı Yükseköğretim Kanunu, tüm yükseköğretim kurumlarını, bağlı birimlerini ve bunlarla ilgili faaliyetleri ve ilkeleri içermektedir. Üniversiteler devlet eliyle ve yasa uyarınca kurulmaktadır. Bu arada, devletin kontrol ve denetiminde olmak kaydı ve yasada öngörülen ilkeler uyarınca kâr amacı gütmemek koşulu ile vakıflar tarafından da üniversite kurulabilmektedir.

Yükseköğretim için bir ücret ödenmektedir. Ancak maddi imkânları kısıtlı olan başarılı öğrenciler, devlet, özel kişi ve kuruluşlar tarafından desteklenmektedirler.

Yükseköğretim kurumları üç ana grupta toplanmaktadır: Üniversiteler, askeri okullar, polis koleji ve akademiler ile bazı bakanlıklara bağlı meslek okulları.

**Üniversite**, bilimsel özerkliğe ve kamu tüzel kişiliğine sahip, yüksek düzeyde eğitim-öğretim yapan, bilimsel araştırma, yayın ve danışmanlık faaliyetinde bulunan temel yükseköğretim kurumudur. Üniversite; **fakülte**, **enstitü**, **yüksekokul**, **konservatuvar**, **iki-yıllık meslek yüksekokulu**, **uygulama-araştırma merkezi** gibi birimlerden oluşmaktadır.

**Fakülte**, yüksek düzeyde eğitim-öğretim, bilimsel araştırma, yayın yapan ve kendisine bölüm, yüksekokul gibi birimler bağlanabilen bir yükseköğretim kurumudur.

**Enstitü**, üniversite ve fakültelerde birden fazla benzer ve ilgili bilim dalında lisansüstü eğitim-öğretim, bilimsel araştırma ve uygulama yapan bir yükseköğretim kurumudur.

**Yüksekokul**, belirli bir mesleğe yönelik eğitim-öğretim ile ilgili bir yükseköğretim kurumudur. Ankara Üniversitesine bağlı Ev Ekonomisi Yüksekokulu ve/veya Boğaziçi Üniversitesine bağlı Yabancı Diller Yüksekokulu gibi.

**Konservatuvar**, müzik ve sahne sanatlarında sanatçı yetiştiren bir yükseköğretim kurumudur.

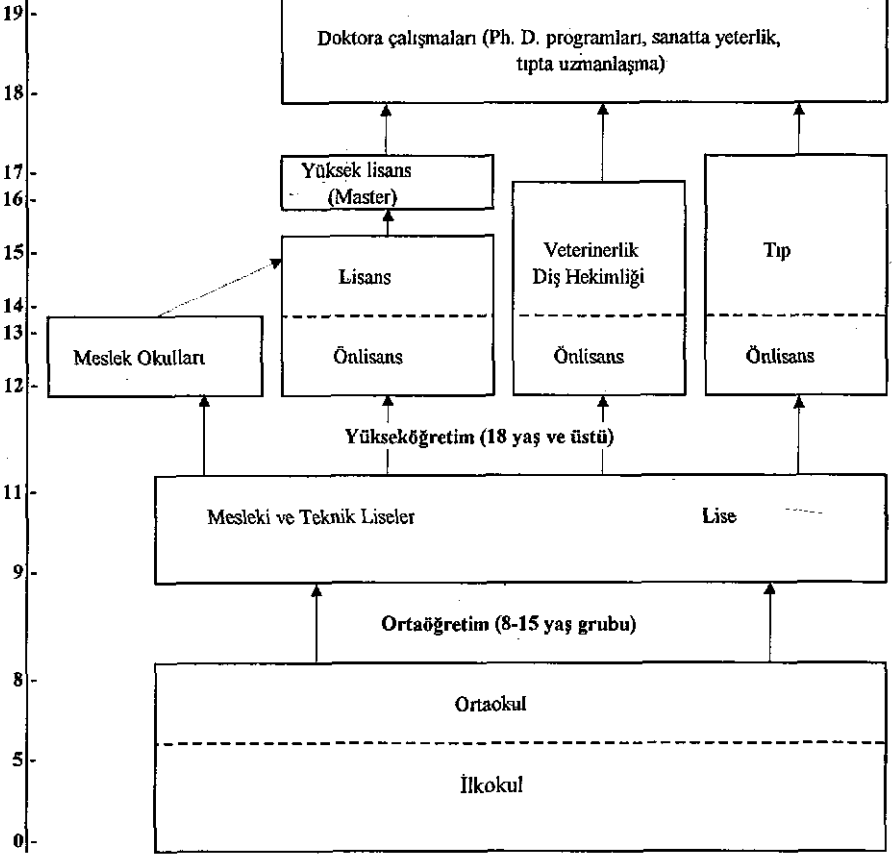
**İki yıllık meslek yüksekokulu**, belirli mesleklere yönelik ara insangünü yetiştirmeyi amaçlayan bir yükseköğretim kurumudur.

Şekil 1, Eğitim Sisteminin Genel Yapısını göstermektedir.

# Şekil 1

## Eğitim Sisteminin Genel Yapısı

Yıllar



Temel Eğitim (6-14 yaş grubu)

## 2. Yükseköğretime Giriş

### 2.1. Tarihsel Gelişme

Türkiye'deki yükseköğretim kurumlarının tamamına yakını, 1974 yılından bu yana Öğrenci Seçme ve Yerleştirme Merkezi (ÖSYM) tarafından düzenlenen sınav sonuçlarına göre öğrenci kabul etmektedirler. Halen yürürlükte olan yükseköğretime giriş sisteminin ayrıntılarını açıklamadan önce geçmiş uygulamalara bir göz atmak yararlı olacaktır.

1950'li yıllardan önce, yükseköğretim programlarına öğrenci seçilmesi bir problem olarak ortaya çıkmamıştır. O zamanlar, mezuniyet sınavlarının yanı sıra Milli Eğitim Bakanlığının yardım ve desteği ile liseler, olgunlaşma sınavları yapmaktaydılar. Belli bir yükseköğretim programına başvuran öğrenci sayısının kontenjanı aşması halinde olgunlaşma sınavında alınan notlar, genellikle seçme ölçütü olarak kullanılırdı.

1950'li yıllarda, öğrenci kitesindeki büyük artış ve yükseköğretime giriş uygulamalarının yetersiz kalması sonucu bazı yükseköğretim kurumları, kendi bağımsız öğrenci seçme sistemlerini uygulamaya başladılar. Ancak, genellikle kompozisyon türünde uygulanan bu sınavlar, objektif değerlendirmeden yoksun buldukları için yetersiz kaldılar. Yükseköğretim kurumları böylece, daha objektif seçme yöntemleri arayışına girdiler ve sonuç olarak seçme ve yerleştirme için **objektif testleri** kullanmaya başladılar.

Objektif test yöntemi uygulanmakla birlikte yükseköğretim kurumlarının bağımsız uygulamaları nedeniyle yükseköğretim programlarına daha kolay girebilme hedefine ulaşamamıştı. Bu problemleri çözmek amacıyla Üniversitelerarası Kurul tarafından 1963 yılında **Üniversitelerarası Giriş Sınavı Komisyonu** kuruldu. Komisyon, o zamanlar Ankara Üniversitesi tarafından yürütülen öğrenci seçme sisteminin ülkedeki bütün üniversiteleri kapsayacak biçimde genişletilmesinin imkânlarını araştırmakla görevliydi. Komisyona,



Ankara, İstanbul, Ege Üniversiteleri temsilcileri asil üye, İstanbul Teknik Üniversitesi temsilcisi ise gözlemci olarak katılmaktaydı. Komisyonun hazırladığı Üniversitelerarası Kayıt ve Giriş Sınavı Yönetmeliği, Üniversitelerarası Kurul tarafından Aralık 1963'te onaylandı. Böylece, yükseköğretim kurumlarına **merkezi sistemle** öğrenci alınması uygulaması 1964-1965 öğretim yılında başlamış oldu.

Giriş sınavları, merkezi sistem uygulamasının ilk iki yılında, Ankara Üniversitesi; 1966-1973 yılları arasında İstanbul Üniversitesi; 1974 yılında da Hacettepe Üniversitesi tarafından hazırlanıp uygulandı. Bu dönemde, bazı iktisadi ve ticari bilimler akademileri, mühendislik ve mimarlık akademileri ile İstanbul Teknik Üniversitesi ve Orta Doğu Teknik Üniversitesi gibi yükseköğretim kurumları merkezi sistemden ayrı, ancak benzeri uygulamaları yolu ile yükseköğretim programlarına öğrenci seçtiler. Milli Eğitim Bakanlığı bünyesindeki öğretmen yetiştiren yükseköğretim kurumları da öğrenci seçmede kendi sistemlerini kullandılar. 1964-1973 yılları arasında sistemin kısmen merkezi olduğu söylenebilir. Adaylar, okumak istedikleri her yükseköğretim programı için yükseköğretim kurumlarına ayrı ayrı başvurumaktaydılar ve merkezi seçme sınavında alınan puanlar sonradan değerlendirilmekteydi. Yerleştirilme, geçici kayıt sistemi yolu ile yapılmaktaydı. 1974-1975 öğretim yılında, **merkezi seçme sınavının ardından merkezi yerleştirme sistemi** ilk kez Hacettepe Üniversitesi tarafından hayata geçirildi. 1970'li yıllarda, yükseköğretim programlarına girmek isteyen aday sayısında büyük bir artış meydana geldi. Bunun nedeni öncelikli olarak, lise ve dengi okul sayısında meydana gelen sürekli artış ve daha önceki yıllarda herhangi bir yükseköğretim programını kazanamayanlar ile bir programa devam ederken başka bir programda okumak isteyenlerin yeniden başvuruda bulunmalarıydı.

Yükseköğretim kurumlarına başvuranların sayısındaki bu büyük artış, yukarıda sözü geçen geçici komisyonun, tek bir üniversitenin yönlendirmesiyle giriş sınavlarını hazırlayıp yönetmesini zor bir hale getirdi. Tüm bu koşulların birleşmesi ve yılların birikimi sonucu

Üniversitelerarası Kurul, Üniversitelerarası Seçme ve Yerleştirme Merkezini (ÜSYM) kurmuştur. 1981 yılında yürürlüğe giren Yükseköğretim Kanunu ile bu merkezin adı, **Öğrenci Seçme ve Yerleştirme Merkezi (ÖSYM)** olarak değiştirilmiş ve Yükseköğretim Kuruluna (YÖK) bağlanmıştır.

Tablo 1 ve Şekil 2, 1980 ile 1996 yılları arasında **Öğrenci Seçme ve Yerleştirme Sınavına (ÖSYS)** başvuran ve yükseköğretim programlarına yerleştirilen öğrenci sayılarını göstermektedir.

1974'ten 1981'e kadar ÖSYM tarafından yürütülen giriş sınavlarının temel özellikleri, genel çizgileriyle şöyle özetlenebilir:

Sınavlarda dört test uygulanmıştır: Genel Yetenek Testi, Matematik ve Fen Bilimleri Testi, Türk Dili ve Edebiyatı ile Sosyal Bilimler Testi ve Yabancı Dil Testi.

Sınavlar, tüm merkezlerde aynı gün ve saatte, tek oturumda yapılmıştır. Bu durumun tek istisnası, sınavların iki oturumda fakat tek günde uygulandığı 1974 ve 1975 yıllarıdır.

Adaylar, başvurma belgelerinde 18 yükseköğretim programını kendi kişisel tercihlerine göre sıralamışlardır. Ancak, 1975 yılında 30 ve 1976 yılında 20 yükseköğretim programını tercih etme hakkı verilmiştir.

Sınav sonuçları şöyle değerlendirilmiştir: Her testin ham puanı, aritmetik ortalaması 50, standart sapması 10 olan standart puanlara dönüştürülmüş, ardından 4 çeşit ağırlıklı puan hesaplanmıştır. Bu puanlar; fen bilimleri, sosyal bilimler, yabancı dil, fen ve sosyal bilimler ağırlıklı puanlardır.

1981 yılından bu yana yükseköğretim programlarına öğrenci seçme ve yerleştirme sisteminde dikkate değer gelişmeler meydana gelmiştir. Öğrenci seçme ve yerleştirme sınavı **iki aşamalı** hale getirilmiş; ağırlıklı puanların hesaplanmasında, adayların **ortaöğretim başarı puanları** dikkate alınmış ve Türkiye'de öğrenim görmek isteyen yabancı öğrenciler için **Yabancı Uyruklu Öğrenci Sınavı (YÖS)** adı ile ayrı bir sınav uygulanmaya başlamıştır.

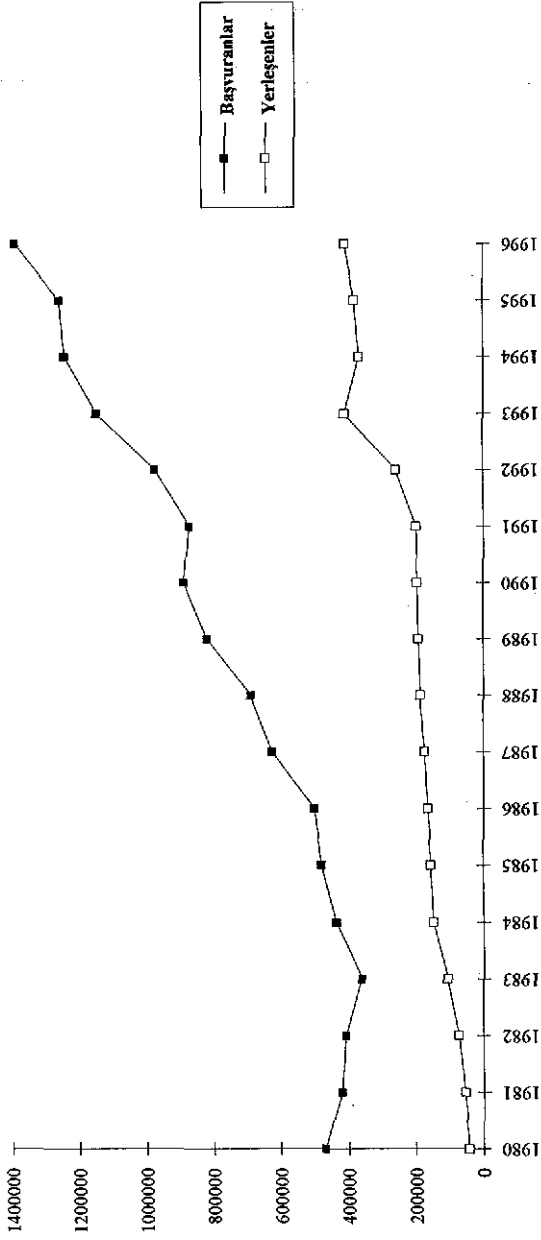
**Tablo 1****1980 ile 1996 Yılları Arasında Öğrenci Seçme ve Yerleştirme Sınavına (ÖSYS)  
Başvuranlar ve Yerleşenler**

<b>Yıl</b>	<b>Başvuranlar</b>	<b>Yerleşenler</b>	<b>%</b>
1980	466963	41574	8,9
1981	420850	54818	13,0
1982	408573	72983	17,9
1983	361158	105158	29,1
1984	436175	148766	34,1
1985	480633	156065	32,5
1986	503481	165817	32,9
1987	628089	174269	27,7
1988	693277	188183	27,1
1989	824128	193665	23,5
1990	892975	196253	22,0
1991	876633	199735	22,8
1992	979602	260303	26,6
1993	1154571	414732	35,9
1994	1249965	370826	29,7
1995	1265103	383974	30,4
1996	1399061	412260	29,5

**Kaynak:** Yükseköğretime Girişte Okul Türü ve Öğrenim Durumuna Göre  
Başvuran-Yerleşen Aday Sayıları, ÖSYM Yayınları.

Şekil 2

1980 ile 1996 Yılları arasında Öğrenci Seçme ve Yerleştirme Sınavına (ÖSYS) Başvuranlar ve Yerleşenler



## 2.2. Yükseköğretim Kurumlarına Öğrenci Seçme ve Yerleştirme Sistemi

Üniversitelerin önlisans ve lisans programlarına, lise veya dengi meslek okulu diploması olan öğrencilerin seçilmesi ve yerleştirilmesi, her yıl merkezi olarak düzenlenen bir sınav sistemiyle gerçekleştirilmektedir.

Bu sistemin adı, Öğrenci Seçme ve Yerleştirme Sınavı (ÖSYS); sınavın yürütülmesinden sorumlu olan kurum ise, Öğrenci Seçme ve Yerleştirme Merkezidir (ÖSYM).

ÖSYM'nin temel amacı, yükseköğretim programlarına girmek için başvuran adaylar arasından, bu programlarda başarılı olma olasılıkları ötekilerden daha yüksek olanları seçerek bu programlara yerleştirmektir. İki basamaklı ÖSYS sistemi içinde yükseköğretime giriş için başvuran lise veya dengi meslek okulu mezunları, sınav puanları, ortaöğretim başarı puanları, yükseköğretim programları ile ilgili tercihleri ve bu programların kontenjan ve koşulları göz önünde tutularak bilgisayarla yerleştirilmektedirler.

ÖSYS, bu temel amacı, adil, güvenli ve ekonomik olarak karşılayacak biçimde düzenlenmiştir.

Öğrenci Seçme ve Yerleştirme Sınavının temel yapısı ve ilkeleri şöyle özetlenebilir:

1. Harp Okulları ve Polis Akademileri dışında kalan yükseköğretim kurumlarına girmek isteyen ortaöğretim kurumu mezunlarının ÖSYM'nin yaptığı Öğrenci Seçme ve Yerleştirme Sınavına katılması zorunludur. Bunun yanı sıra, yurtdışında dövizli özel öğrenci olarak yükseköğrenim görmek isteyenlerin de ÖSYS'ye girerek istenen düzeyde başarılı olmaları zorunlu kılınmıştır.

2. ÖSYS'nin temel kuralları Yükseköğretim Kanununda belirtilmiştir. Sınav sisteminin ayrıntılarına ise, Yükseköğretim Kurulu tarafından karar verilmekte ve ÖSYM'ce uygulanmaktadır. YÖK'e bağlı olan ÖSYM'nin yasal statüsü ve görevleri de aynı kanunda yer almaktadır.

3. ÖSYS'nin ayrıntıları ve adaylar için gerekli bilgiler, YÖK'ün onayı ile ÖSYM tarafından her yıl düzenli biçimde yayımlanan iki kitapçıkta anlatılmaktadır. ÖSYS Kılavuzları adı verilen bu belgeler sınav sistemine ilişkin bağlayıcı yasal kurallar ve hükümler de içermektedir.

4. ÖSYS'de uygulanmakta olan işlemler, sırasıyla şu üç bölümden oluşmaktadır:

- a) Adayların başvurma işlemleri,
- b) Sınavlar,
- c) Sonuçların değerlendirilmesi ve seçilen öğrencilerin yükseköğretim programlarına yerleştirilmeleri.

5. Lise veya dengi meslek okul diploması olan her Türkiye Cumhuriyeti vatandaşı ÖSYS'ye başvurabilmektedir. Başvurunun geçerli olmasının iki koşulu vardır:

- a) Başvurma Belgesini doldurmak,
- b) Sınav ücretini ödemek.

6. Sınavlar, iki ay ara ile iki aşamada yapılmaktadır. Birinci basamak **Öğrenci Seçme Sınavı (ÖSS)**, ikinci basamak **Öğrenci Yerleştirme Sınavı (ÖYS)** diye adlandırılmaktadır. 1996'da yapılan bir değişiklik ile 1997 ÖSS'de ve daha önceki ÖSSlerin herhangi ikisinde üç kez başarılı olma sınırının altında puan almış olanlar, 1998 ve daha sonraki yıllarda uygulanacak olan ÖSYS'lere başvuramayacaklardır.

7. Adaylar, sınavlarda gösterdikleri performans ve ortaöğretimdeki başarıları temel alınarak değerlendirilmektedirler. Bu nedenle, test sonuçlarını değerlendirme sürecinde, diploma notlarından hesaplanan ortaöğretim başarı puanları dikkate alınmaktadır.

8. Öğrencilerin, yükseköğretim /programlarına seçilme ve yerleştirilme işlemlerinde,

- a) her yükseköğretim programının alabileceği en fazla öğrenci

sayısı yani kontenjanı (Lise veya dengi meslek okullarını birincilikle bitiren adaylar, genel kontenjana ek olarak yükseköğretim programlarında okul birincileri için ayrılan kontenjanlardan yararlandırılmaktadır.),

- b) adayların ÖSYS puanları,
  - c) adayların yükseköğretim programları tercihleri,
  - d) yükseköğretim programlarının, örneğin yalnızca kız öğrenciler girebilir veya adayın Fransızca, Almanca ya da İngilizce gibi dillerden birinden Yabancı Dil Testini alması gerekir
- vb. gibi koşulları dikkate alınmaktadır.

9. Adayların başvurma belgelerinin kontrol edilmesi, sınav salonlarına atanması, cevap kâğıtlarının okunması, test sonuçlarının puanlanması ve adayların yükseköğretim programlarına yerleştirilmesi gibi işlemler bilgisayar ve optik okuyuculardan oluşan elektronik sistemle gerçekleştirilmektedir.

10. ÖSYS, üst üste binişik bir düzen içinde yürütülmektedir. Her yıl, sınav sonuçları adaylara, sınav sonuç belgeleriyle bildirilmekte, yerleştirilen öğrencilerin listeleri ilgili üniversitelere gönderilmektedir. Bu işlemler yürütülürken gelecek yılın hazırlıkları da sürdürülmektedir.

### 2.2.1. Başvurma

Herhangi bir öğretim yılı için öğrenci seçme ve yerleştirme işlemlerinin hazırlıkları bir önceki yıldan başlamaktadır. ÖSYM tarafından ekim ayının sonlarına doğru sınavın birinci basamağı için **Birinci Basamak Kılavuzu** basılmaktadır. Kılavuzlar, adaylara, Türkiye genelinde tüm liseler, ÖSYM Sınav Merkezi Yöneticilikleri ve bazı yabancı ülkelerdeki eğitim ataşeliği veya müşavirlikleri kanalı ile ulaştırılmaktadır.

Kılavuz, esas olarak başvurma işlemlerini anlatmaktadır. Kılavuzun içinde yer alan **Başvurma Belgesi** adayın kimlik bilgilerine ilişkin temel sorular içermektedir. Başvurma Belgesinde ayrıca, adayın öğrenim

durumuna, mezun olduđu ya da halen devam etmekte bulunduđu lise veya dengi meslek okuluna ait soruların yanı sıra, adayın, birinci ve ikinci basamak sınavlarına nerede girmek istediđine ilişkin tercih sorularına da yer verilmiştir.

Başvurma Belgesinin **Aday Bilgi Formu** kısmı, optik okuyucu adı verilen elektronik araçlarla okunduğundan, buradaki bilgilerin hem yazılması hem de kodlanması gerekmektedir.

Bedensel özürölüler ve ortaöğrenimlerini yurtdışında bitirmiş olanlar, durumlarına ilişkin bilgileri içeren dilekçelerini ve kendilerinden istenen belgeleri Başvurma Belgelerine eklemektedirler.

ÖSYS'ye başvurma tarihi genellikle kasım ayıdır. Bu amaçla, doldurulmuş Başvurma Belgesini teslim etmek ve sınav ücretini yatırmak yeterlidir. Türkiye'de oturmakta olan adaylar, Başvurma Belgelerini ve *sınav ücretinin yatırıldığı* kanıtlayan banka belgelerini lise veya dengi meslek okulu müdürlüklerine ya da ÖSYM Sınav Merkezi Yöneticiliklerine teslim etmektedirler. Ortaöğrenimlerini yurtdışında bitirmiş veya sürdürmekte olan adaylar ise, sözü geçen belgeleri, ayrıca, başarı durumlarını gösteren transkriptlerini ve okumakta oldukları liselerin Türk liselerine denk olduğunu kanıtlayan denklik belgelerini ÖSYM'ye postalamaktadırlar.

Başvurma Belgeleri, işleme sokulmak üzere ÖSYM'de toplanmaktadır. Bu belgelerin doğru biçimde doldurulup doldurulmadıkları kontrol edilmekte ve daha sonra bilgi işlem ortamına aktarılmaktadır. Bu arada adaylardan, ocak ayı içinde adreslerine gönderilen **Aday Bilgi Kontrol Formları** ile Başvurma Belgelerinde kodladıkları eksik ve yanlış bilgileri düzeltmeleri istenmektedir.

### 2.2.2. Sınavın Organizasyonu

Her sınav merkezinde, sınavın tüm organizasyonu ve yönetiminden bir akademik personel sorumludur. Sınav merkezlerindeki bu ÖSYM Sınav Yöneticileri, ÖSYM'yi, sınavın yapılabileceđi üniversite, lise ve



diğer uygun binalar ve bu binaların kapasiteleri, örneğın kaç salon bulunduđu ve salonlardaki oturma yerleri konusunda bilgilendirirler. Sınav yöneticileri, kendi merkezlerinde, sınavı yürütecek tüm personelin atamasından da sorumludurlar.

Gerekli hazırlıkların tamamlanmasından sonra adayların, Başvurma Belgelerinde yaptıkları sınav merkezi tercihleri de dikkate alınarak, hangi salonda hangi yer numarasında sınava girecekleri ÖSYM tarafından belirlenmekte ve bütün adaylara sınava girecekleri yer konusundaki bilgilerin yer aldığı **ÖSS Sınava Giriş ve Kimlik Belgesi** postalanmaktadır. Bu belge her aday için bilgisayarca doldurulmakta ve üzerinde adayın bilgisayarca basılmış fotoğrafı bulunmaktadır.

Sınavın uygulanması, üniversitelerdeki akademik personel ve gerekli durumlarda ortaöğretim kurumlarında görevli öğretmenler tarafından yapılmaktadır. Bu personel, sınavın uygulanması konusunda eğitilmekte ve hizmetlerinin karşılığı ödenmektedir.

### 2.2.3. Birinci Basamak Sınavı

**Öğrenci Seçme Sınavı (ÖSS)** olarak adlandırılan birinci basamak sınavının amacı, ikinci basamak sınavına girebilecek adayları seçmektir. Bu sınav ayrıca, Birinci Basamak Sınavı sonucuna göre öğrenci alan bazı yükseköğretim programlarına öğrenci yerleştirmede de kullanılır.

ÖSS, sözel ve sayısal olarak adlandırılan **iki testten** oluşmaktadır.

Test sorularının tümü sınavda adaylara bir soru kitapçığı halinde verilir ve adaylar bütün soruların cevaplarını, kendilerine soru kitapçığından ayrı olarak verilen cevap kâğıtlarına işaretlerler.

ÖSS, genellikle her yıl nisan ayında ülke çapında yapılmaktadır. Sınav, tüm merkezlerde aynı gün ve saatte **tek oturumda** genellikle **üç saatte** yapılmaktadır. Sınav evrakının sınav merkezlerine götürülmesi ve tekrar Merkeze getirilmesi işlemi özel kuryeler tarafından sağlanmaktadır.

Birinci Basamak Sınavında kullanılan cevap kâğıtları, test kitapçıkları ve diğer gerekli belgelerin tamamı ÖSYM'de toplanmaktadır. Cevap

kâğıtları optik okuyucularda okunmakta ve sonuçlar bilgişlem ortamına aktarılmaktadır.

Her adayın sınavın sözel ve sayısal bölümlerine verdiği cevaplardan, biri sözel standart, diğeri sayısal standart puan olmak üzere iki ayrı puan hesaplanmaktadır. Puanların hesaplanmasında izlenecek yöntem şöyle özetlenebilir: Öncelikle, her adayın sorulara verdiği doğru ve yanlış cevap sayıları saptanmakta; doğru cevap sayısından yanlış cevap sayısının dörtte biri çıkarılmaktadır. Böylece her adayın ham puanları belirlenmektedir. Mezun olabilecek durumda bulunan adayların ham puanları toplanmakta ve bu durumda bulunan aday sayısına bölünmektedir. Elde edilen değer, ham puan ortalamasıdır. Bu adayların ham puanlarının bulunan ortalamadan farkları kullanılarak standart sapma hesaplanmaktadır. Daha sonra, bu ortalama ve standart sapma kullanılarak tüm adayların ham puanlarının ortalamasını 50'ye, standart sapmasını 10'a getiren bir dönüştürme işlemi yapılmaktadır. Dönüştürme işlemi sonunda tüm adayların sözel ve sayısal standart puanları elde edilmiş olmaktadır.

Sözel ve sayısal ham puanlarının her ikisi de 0,5'ten küçük olan adaylar için yukarıda açıklanan işlemler yapılmamakta, dolayısıyla bu adayların sözel ve sayısal standart puanları hesaplanmamaktadır.

ÖSS'ye giren her aday için üç çeşit ÖSS puanı (sözel, sayısal ve eşit ağırlıklı) hesaplanmaktadır. ÖSS'yi kazanmış olmak için **ÖSS-Sözel**, **ÖSS-Sayısal** ve **ÖSS-Eşit Ağırlıklı** puanlarından en az birinin 105,000 veya daha yüksek olması gerekir. ÖSS'yi kazanan adaylar, yalnız ÖSS sonuçlarına göre öğrenci alan yükseköğretim programlarına girmek istedikleri takdirde, İkinci Basamak Sınavına katılmaksızın, puanlarının elverdiği bu yükseköğretim programlarından herhangi birine yerleştirilebilmektedirler. Bu yerleştirmede adayların Y-ÖSS puanları kullanılmaktadır. Y-ÖSS puanları, ÖSS puanlarına ortaöğretim başarı puanının belli bir ağırlıkla katılmasıyla elde edilmektedir. ÖSS'yi kazanan adaylar, özel yetenek sınavıyla öğrenci alan yükseköğretim programlarına da başvurabilmektedirler.

Önceki yıllarda İkinci Basamak Sınavına girmek için Birinci Basamak Sınavında 105,000 puan almak yeterli olmuştur. 1997'de başlatılan yeni bir uygulama ile ÖYS'ye ÖSS'den 120,000 ve daha fazla puan alanlar katılabilmektedir. Bir başka deyişle, İkinci Basamak Sınavına girebilmek için adayların, ÖSS ağırlıklı puanlarından en az birinin 120,000 ve/veya üstünde olması gerekmektedir.

Birinci Basamak Sınavı sonuçlarının değerlendirilmesinden sonra adaylara; sınavın sözel ve sayısal bölümlerindeki doğru ve veyanlış cevap sayıları, ağırlıklı ÖSS puanları ve puanları bakımından ÖSS'ye giren tüm adaylar içindeki başarı sıraları, ÖSS'yi kazanıp kazanmadıkları ve ÖYS'ye girme hakları olup olmadığı konularında adreslerine postalanan **ÖSS Sonuç Belgeleri** ile bilgi verilmektedir.

Adaylara ayrıca, başarı derecelerini değerlendirmeleri amacıyla üstten yüzde kaçınıcı dilim içinde buldukları da duyurulmaktadır. ÖSS'yi 105,000 veya daha fazla puan alarak kazanmış adaylar, her ÖSS puanı bakımından büyükten küçüğe doğru puan sırasına konmakta; puan sırasındaki adaylar üstten başlamak üzere yüzde birlik dilimlere ayrılmaktadır. Bir adayın üstten kaçınıcı dilimde olduğu, her ÖSS puanı için ayrı olmak üzere, ÖSS Sonuç Belgesindeki ilgili sütunda yüzdelik dilim olarak belirtilmektedir. Böylece her aday, ÖSS-SÖZ, ÖSS-SAY ve ÖSS-EA Puanı bakımından, o yıl ÖSS'ye katılan ve ÖSS'yi kazananlar arasından, kendisinden daha önde en az kaç adayın bulunduğunu kolayca hesaplayabilmektedir.

ÖSS'yi kazanan adaylara İkinci Basamak Sınavı ÖYS'ye nerede girecekleri konusunda da bilgi verilmektedir. Adayların, ÖSYM tarafından sınav merkezleri atamaları yapılırken, bu konudaki tercihleri dikkate alınmaktadır.

ÖSYM tarafından genellikle her yılın mayıs ayında sınavın ikinci basamağı için bir kılavuz daha yayımlanmaktadır. ÖSS'yi kazanan adayların tümüne, ÖSS Sonuç Belgesinden ayrı olarak **İkinci Basamak Kılavuzu** ile **Tercih Formu** gönderilmektedir.

Kılavuz, İkinci Basamak Sınavının tarihi ve saati; sınavda uygulanacak testler hakkında bilgi vermenin yanı sıra, yükseköğretim programlarının kontenjanları ve özel koşulları hakkında da ayrıntılı açıklamalara yer vermektedir. Kılavuzda ayrıca, Tercih Formlarının nasıl doldurulacağı ve İkinci Basamak Sınav ücretinin nereye yatırılacağı konusunda da bilgi verilmektedir.

#### **2.2.4. Yükseköğretim Programları Tercihlerinin Sıralanması**

İkinci Basamak Kılavuzunda, merkezi yerleştirme ve seçme sistemine esas olan tüm yükseköğretim programları (YÖP) iki ana tablo halinde gösterilmektedir.

ÖSS sonuçlarına göre öğrenci alan YÖP'lerin kontenjan ve giriş koşulları **Tablo-3** diye adlandırılan bir tabloda yer almaktadır. Bu tablo, tüm iki yıllık mesleki yükseköğretim programları ile iki ve dört yıllık açıköğretim programlarından oluşmaktadır. Sadece ÖSS'ye girip başarılı olan adaylar, bu tabloda yer alan yükseköğretim programlarından en fazla 18 tercih yapma hakkına sahiptirler.

ÖYS sonuçlarına göre öğrenci alan YÖP'ler ise **Tablo-4** diye adlandırılan bir tabloda gösterilmiştir. Bu tablo, dört ve daha fazla yıllık tüm lisans programlarını kapsamaktadır. Hem ÖSS hem ÖYS'ye giren adaylar, her iki tablonun herhangi birinden 18'i geçmemek üzere toplam 24 tercih yapabilmektedirler. Ancak adaylar, 24 yükseköğretim programının tamamını tercih etmek zorunda değildirler; tercih formlarında 24'ü aşmamak koşulu ile istedikleri kadar programı sıralayabilirler.

İkinci Basamak Kılavuzunda yer alan diğer bir tabloda (**Tablo-5**), güzel sanatlar, beden eğitimi ve spor, müzik ve resim gibi özel yetenek sınavı gerektiren programlar yer almaktadır. Bu tablodaki yükseköğretim programlarından bazılarında yalnız ÖSS puanları kullanılmakta, bazılarında ise ÖSS puanları belli bir ağırlıkla özel yetenek sınavı sonuçlarına katılmaktadır.

Adaylardan, girmek istedikleri yükseköğretim programlarının Tercih Formundaki sırasını belirlerken çok dikkatli davranmaları ve

kılavuzdaki yönergelere uymaları istenmektedir. Tercih sıralaması, bir anlamda meslek seçimi ile ilgili olması ve esas itibarıyla adayların ilgilerini yansıtmaması nedeniyle önem kazanmaktadır. Hem ÖSS hem ÖYS'ye giren adaylar, Tercih Formlarını İkinci Basamak Sınavı sırasında görevlilere teslim etmektedirler. Sadece ÖSS'ye girerek başarılı olan adaylar ise, Tercih Formlarını haziran ayı içinde ÖSYM'ye posta ile göndermektedirler.

### 2.2.5. İkinci Basamak Sınavı

**Öğrenci Yerleştirme Sınavı (ÖYS)** olarak adlandırılan İkinci Basamak Sınavının amacı, Birinci Basamak Sınavını kazanan adayları İkinci Basamak Sınavı sonuçlarına göre öğrenci alan yüksek öğretim programlarına seçmek ve yerleştirmektir. Bu amaçla, tek soru kitapçığı içinde birbirinden bağımsız **beş test** uygulanmaktadır. Bunlar sırasıyla, Fen Bilimleri Testi, Matematik Testi, Türkçe Testi, Sosyal Bilimler Testi ve Yabancı Dil Testidir.

Öğrenci Yerleştirme Sınavı, genellikle haziran ayının ikinci yarısında ülkenin hemen her yöresine dağılan sınav merkezlerinde, aynı gün ve saatte, tek oturumda **üç buçuk** saatlik bir sürede yapılmaktadır. Sınav evrakının merkezlere ulaştırılması ve ÖSYM'ye geri getirilmesi işlemleri özel kuryeler tarafından gerçekleştirilmektedir.

Cevap kâğıtları, soru kitapçıkları, tercih formları gibi sınava ilişkin tüm belgeler ÖSYM'de toplanmaktadır. Cevap kâğıtları bilgisayar ortamında puanlanarak, sonuçlar adayların sürekli dosyalarına işlenmektedir. İkinci basamak sınavı test sonuçlarının değerlendirilmesi amacıyla yukarıda "**2.2.3. Birinci Basamak Sınavı**" başlığı altında anlatılan, her test için standart puan hesaplanması işlemi burada da yapılmaktadır. Standart puan işlemlerinin tamamlanmasından sonra fen bilimleri, matematik, Türkçe, sosyal bilimler ve yabancı dil standart puanları ile ÖSS-Sözel, ÖSS-Sayısal, ÖSS-Eşit Ağırlıklı Puanları ve ortaöğretim başarı puanı Tablo 2'de gösterilen katsayılarla çarpılıp

toplanarak, adayların yerleřtirilmelerinde kullanılan altı çeřit ađırlıklı ÖYS puanı hesaplanmaktadır.

ÖYS'de bir puan türüne en büyük ađırlıkla giren testten (en büyük ađırlık iki teste eřit olarak verilmiře bu testlerin herhangi birinden) 4'ten daha az ham puan alan adaylar için bu puan türü hesaplanmamakta, adayın bu puan türü ile öđrenci alan programlarla ilgili tercihleri geçersiz sayılmaktadır.

**Tablo 2**

**Yükseköğretim Programlarına Öğrenci Seçiminde Kullanılacak ÖYS Puanları ve Bu Puanların Hesaplanmasında Uygulanacak Katsayılar**

Adayın Tercih Alanı		Öğrenci Yerleştirme Sınavı ÖYS Puanları	Fen Bilimleri Standart Puanı	Matematik Standart Puanı	Türkçe Standart Puanı	Sosyal Bilimler Standart Puanı	Yabancı Dil Standart Puanı	Öğrenci Seçme Sınavı ÖSS Puanları			Ortaöğretim Başarı Puanı
Ana Grup	Alt Grup							Sözel	Sayısal	Eşit Ağırlıklı	
Fen ve Mühendislik Bilimleri	Fen Bilimleri	Fen Bilimleri Ağırlıklı ÖYS Puanı (F)	2,7	1,7	1,1	-	-	-	0,5	-	0,6
	Mühendislik Bilimleri	Matematik Ağırlıklı ÖYS Puanı (M)	1,7	2,7	1,1	-	-	-	0,5	-	0,6
İktisadi ve Sosyal Bilimler	İktisadi Bilimler	Türkçe ve Matematik Ağırlıklı ÖYS Puanı (TM)	-	2,2	2,2	1,1	-	-	-	0,5	0,6
	Sosyal Bilimler	Sosyal Bilimler Ağırlıklı ÖYS Puanı (S)	-	1,1	1,7	2,7	-	0,5	-	-	0,6
	Dil ve Tarih	Türkçe ve Sosyal Bilimler Ağırlıklı ÖYS Puanı (TS)	-	0,5	2,5	2,5	-	0,5	-	-	0,6
Yabancı Diller		Yabancı Dil Ağırlıklı ÖYS Puanı (D)	-	-	1,1	1,1	3,3	0,5	-	-	0,6

## 2.2.6. Yükseköğretim Programlarına Yerleştirme Sistemi

Yükseköğretim programlarına öğrenci alınmasında **Merkezi Yerleştirme ve Özel Yetenek Sınavıyla Seçim** olmak üzere iki farklı yöntem kullanılmaktadır.

ÖSS sonuçlarına göre merkezi yerleştirme, adayların tercih formlarında bildirmiş oldukları yükseköğretim programlarına, bu programların kontenjan ve koşulları, adayların yerleştirmede kullanılacak ortaöğretim başarı puanının da katılmasıyla oluşturulan Y-ÖSS puanları ve tercih sıraları göz önünde tutularak yapılmaktadır. ÖYS sonuçlarına göre merkezi yerleştirme, adayların tercih formlarıyla bildirmiş oldukları yükseköğretim programlarına, bu programların kontenjan ve koşulları, adayların ilgili ağırlıklı ÖYS puanları ve bu programlarla ilgili tercih sıraları göz önünde tutularak yapılmaktadır. ÖSS ve ÖYS sonuçlarını temel alan merkezi yerleştirme, İkinci Basamak Sınavı sonuçları belli olduktan sonra aynı zamanda ve tek işlemde bilgisayarla yapılmaktadır. Kural olarak her aday, yalnızca **bir tek** yükseköğretim programına yerleştirilmektedir.

Öğrenci Seçme ve Yerleştirme Sınavı sonuçlarına göre merkezi yerleştirme işlemine alınan tüm adaylara, herhangi bir yükseköğretim programına yerleştirilsin veya yerleştirilmesin **ÖSYS Sonuç Belgesi** gönderilmektedir. Bu belgede, adayın her iki sınavdaki puanları ve başarı sıraları, kazandığı yükseköğretim programının adı ve kaçınıcı tercihi olduğu türünden bilgilere yer verilmektedir.

Özel Yetenek Sınavıyla Seçim yöntemi, güzel sanatlar, beden eğitimi ve spor, müzik, resim vb. gibi özel yetenek gerektiren yükseköğretim programlarına öğrenci alımı içindir. Bu tip programların listesi de yine ikinci basamak kılavuzlarında yer almaktadır. Önkayıt için ÖSS puanlarının kullanıldığı bu programlardan her birine hangi ÖSS puanıyla öğrenci alınacağına ve en az kaç puan almış adayların önkayıt yaptırabileceklerine ilgili yükseköğretim kurumlarınca karar verilmekte ve adaylara duyurulmaktadır. Bu programların önkayıtı için



öngördüğü en düşük ÖSS puanı yıldan yıla değişebilmektedir. Özel yetenek gerektiren programlar, önkayıt işlemlerinden sonra kendi sınavlarını uygulayarak öğrencilerini seçmektedirler.

### **2.3. Özel Durumlar**

Öğrenci Seçme ve Yerleştirme Sisteminde bütün adaylar prensip olarak eşit muamele görmektedirler. Ancak ÖSYS'nin değişik aşamalarında bazı grup adaylar için "*özel statü*" uygulanmaktadır. Özel durumu bulunan adaylar şöyle sıralanabilir:

#### **A. Okul Birincileri**

2547 sayılı Yükseköğretim Kanununun 2880 sayılı kanunla değişik 45. maddesinin (a) fıkrası uyarınca, lise veya dengi meslek okullarını birincilikle bitiren adaylar, genel kontenjana ek olarak yükseköğretim programlarında okul birincileri için ayrılan kontenjanlardan yararlandırılmaktadırlar.

Bu hükmün uygulanması amacı ile vakıf üniversiteleri programları ve belirli bir süre çalışma koşulu koyan YÖP'ler dışında ÖSYS sistemine giren bütün yükseköğretim programlarında, her yıl, Yükseköğretim Kurulunun üniversitelerle yaptığı görüşmeler ardından okul birincileri için sınırlı sayıda özel kontenjan ayrılmaktadır. Okul birincileri, her yıl lise ve dengi meslek okulları tarafından ÖSYM'ye bildirilmektedir. Okul birincileri için her yıl ayrılan kontenjanlardan ancak o yıl okul birincisi olanlar yararlanabilmektedirler.

#### **B. Bedensel Özürlüler**

Bedensel özelliklerinde ağır derecede ve sürekli olarak işlev kaybı ve bozukluğu, örneğin, görme veya işitme gücünde tam ya da önemli ölçüde eksiklik bulunan adaylara seçme ve yerleştirme sisteminde özel bir uygulama getirilmiştir. Bu durumdaki adaylar, bir üniversite veya devlet hastanesinden aldıkları sağlık kurulu raporu ile özürlerine ilişkin özgeçmişlerini ayrıntılı olarak anlatan bir dilekçeyi Başvurma

Belgelerine ekleyerek ÖSYM'ye göndermektedirler. Bu raporlarda belirtilen özür dereceleri ÖSYM'nin görevlendirdiği kurullarca incelenmekte, adayların özürleri yüzünden ayrı bir seçme ve yerleştirme işlemine tabi tutulup tutulmayacakları bu incelemelerin sonuçlarına göre belirlenmektedir.

Raporları kabul edilen adaylar, sınavın her iki basamağında ayrı salonlarda sınava alınmakta ve gerekli ise kendilerine yardımcı verilmektedir. Örneğin, görmeyen adaylara test soruları yardımcıları tarafından okunmakta ve şekle dayalı soru sorulmamaktadır. Görmeyen adaylar sınava, kendilerinin kullanabilecekleri, görmeyenlere özel hesap makineleri getirebilmektedirler. Özürlü adayların seçme ve yerleştirme işlemleri, diğer adaylardan farklı olarak ÖSYM Yürütme Kurulunun saptayacağı bir yöntemle, özür türü, puanları ve tercihleri göz önünde bulundurularak yapılmaktadır.

### **C. Bir Mesleğe Yönelik Program Uygulayan Liselerin Mezunları**

2547 sayılı Yükseköğretim Kanununun 2880 sayılı kanunla değişik 45. maddesinin (a) fıkrasına ve bu kanuna eklenen 21. maddeye göre bir mesleğe yönelik program uygulayan liselerin mezunları, bir yükseköğretim programına yerleştirilirken ortaöğretim başarı puanları, alanların özelliklerine göre saptanacak katsayılar ile çarpılmakta veya ilgili alanlara yapılacak yerleştirmelerde bu tür liselerin mezunlarına öncelik tanınmaktadır.

### **D. Belli Sanat Dallarında ve Sporda Üstün Başarılı Olanlar**

Belli sanat dallarında üstün yetenekli olduğu saptanan öğrencilerin yükseköğretim programlarına alınmalarıyla ilgili işlemler, Yükseköğretim Kanununun ilgili maddesi ve Yükseköğretim Kurulunun 27.11.1985 tarihli kararı uyarınca yürütülmektedir. Bu durumdaki adaylar ilgili yükseköğretim kurumlarına doğrudan başvurmakta, değerlendirme ve seçme işlemleri ilgili rektörlüklerin önerdiği komisyonlar tarafından yapılmaktadır.

Spor dallarında yetenekli ve üstün başarılı adaylar, kendi alanlarındaki yükseköğretim programlarına yerleştirilirken, ortaöğretim başarı puanları bir ek katsayı ile çarpılarak puanlarına eklenmektedir. Bu ek puandan yararlanabilmek için Dünya, Avrupa ve Balkan Şampiyonaları; Olimpiyat ve Akdeniz Oyunları, İslam Ülkeleri Dayanışma Spor Oyunları, ISF Dünya Okullar Spor Oyunları vb. gibi en az on ülkenin katıldığı uluslararası yarışmalarda 1., 2. veya 3.'lük derecesi kazanılması gerekmektedir.

### **E. Türkiye Bilimsel ve Teknik Araştırma Kurumu (TÜBİTAK) Yarışmalarında ve Projelerinde Başarılı Olanlar**

Öğrenci Seçme ve Yerleştirme Sınavına başvuran adaylardan ortaöğretim kurumlarında okumakta iken TÜBİTAK tarafından uluslararası bilim olimpiyatlarına gönderilen ve bu olimpiyatlarda dereceye giren, TÜBİTAK tarafından yurtiçinde düzenlenen bilim olimpiyatlarında ve proje yarışmalarında dereceye giren adayların ortaöğretim başarı puanları, derece aldıkları alanlarla ilgili bir yükseköğretim programını tercihleri arasında gösterdikleri takdirde, ayrı bir katsayı ile çarpılmakta ve puanlarına eklenmektedir.

Bilim olimpiyatları ile proje yarışmalarında alınan derecelere uygulanan katsayılar ÖSYS'ye ilk kez girişte uygulanmakta, bundan sonraki ÖSYS'lerde bu adaylar için herhangi bir ek puan hesaplanmamaktadır.

### 3. Test Yapısı ve Soru Geliştirme

Daha önce de belirtildiği gibi Birinci Basamak Sınavı ÖSS, adayların sözel ve sayısal yeteneklerini ölçmek üzere **iki testten** oluşmaktadır. Bu testler, ilgili alan konusunda asgari düzeyde akademik bilgi gerektiren sorular üzerinde temellenmektedir.

**Sözel Bölüm** olarak adlandırılan birinci bölümde, adayların Türkçeyi kullanma güçleri ile sosyal bilimlerdeki temel kavram ve ilkelerle düşünme becerilerini yoklayan sorular bulunmaktadır. **Sayısal Bölüm** olarak adlandırılan ikinci bölümde ise, adayların matematiksel ilişkilerden yararlanma güçleri ile fen bilimlerindeki temel kavram ve ilkelerle düşünme becerilerini ölçen sorular vardır. Her iki test, soru sayısı yıldan yıla değişiklik gösterse de, yaklaşık 88 sorudan oluşmaktadır. Adayların, ÖSS'nin her iki testini de yanıtlama zorunluğu vardır.

İkinci Basamak Sınavı ÖYS'de, her biri ilgili alana dayalı sorulardan oluşan **beş test** uygulanmaktadır: **Fen Bilimleri Testi** (fizik, kimya, biyoloji), **Matematik Testi**, **Türkçe Testi**, **Sosyal Bilimler Testi** (tarih, coğrafya, felsefe grubu) ve **Yabancı Dil Testi**.

ÖYS'deki testlerin bölümleri ve bu bölümlerden her birinin, soru sayısı bakımından test içindeki yaklaşık payları şöyledir:

#### 1. Fen Bilimleri Testi

- a) Fizik (%40)
- b) Kimya (%30)
- c) Biyoloji (%30)

#### 2. Matematik Testi (tek bölüm halinde)

#### 3. Türkçe Testi (tek bölüm halinde)

#### 4. Sosyal Bilimler Testi

- a) Tarih (%40)

b) Coğrafya (%30)

c) Felsefe Grubu Dersleri (felsefe, psikoloji, sosyoloji: %30)

**5. Yabancı Dil Testi (Almanca, Fransızca, İngilizce birer bölüm halinde)**

ÖYS'de uygulanan beş test, belli yükseköğretim programlarında gerçekleşmesi öngörülen yüksek düzeyde öğrenmelerin ön koşulu sayılabilecek ve bu konu alanlarında kazanılmış olması beklenen bilgileri ölçmeyi amaçlamaktadır. ÖYS testlerindeki yaklaşık soru sayıları şöyledir: Fen bilimleri 62, matematik 52, Türkçe 64, sosyal bilimler 72 ve yabancı dil 75.

İkinci Basamak Sınavı sonuçlarına göre öğrenci alan yükseköğretim programları, yerleştirmede kullanılacak ÖYS puanları ve bu puanların hesaplanmasında dikkate alınacak testler bakımından, (1) Fen ve Mühendislik Bilimleri, (2) İktisadi ve Sosyal Bilimler ve (3) Yabancı Diller olmak üzere üç ana grupta toplanmıştır. Bu üç ana grubun her biri için cevaplanması gereken testler şunlardır:

**1. Fen ve Mühendislik Bilimleri:**

a) Fen Bilimleri Testi

b) Matematik Testi

c) Türkçe Testi

**2. İktisadi ve Sosyal Bilimler:**

a) Matematik Testi

b) Türkçe Testi

c) Sosyal Bilimler Testi

**3. Yabancı Diller:**

a) Türkçe Testi

b) Sosyal Bilimler Testi

c) Yabancı Dil Testi

ÖYS'de beş test bulunmakla birlikte, bir adayın tercih listesinde yer verdiği yükseköğretim programları bu üç ana grubun hangisinde yer alıyorsa, bu adayın sadece o ana grupta belirtilen testleri cevaplaması zorunluluğu vardır. Bir örnek vermek gerekirse, Tercih Formunda sadece fen ve mühendislik bilimleri ana grubunda bulunan yükseköğretim programlarına yer veren bir aday yalnız Fen Bilimleri, Matematik ve Türkçe testlerini cevaplamak durumundadır. Tercihlerini üç ana gruba yayan adaylar ise, yukarıda sıralanan tüm testleri cevaplamak zorundadırlar.

Test Geliştirme ve Araştırma Birimi (TAB), ÖSYM tarafından yürütülen bütün sınavlar için soru geliştirilmesi ve testlerin oluşturulması işlemleri ile madde analizi ve ilgili tüm araştırma çalışmalarını yürütmektedir.

TAB'ın akademik yapısı; Türkçe, matematik, fizik, kimya, biyoloji, tarih, coğrafya, psikoloji, sosyoloji, felsefe, yabancı diller ve ÖSYM'nin sınav hizmeti verdiği diğer bazı alanlarda biraraya gelen ölçme gruplarından oluşmaktadır. Her ölçme grubu, ilgili alanın ölçme uzmanları, soru yazarları ve bilimsel danışmanlardan oluşan küçük bir birimdir. TAB personeli arasında bütün ölçme gruplarına yardımcı olan psikometri danışmanları da bulunmaktadır.

Test soruları, ölçme gruplarındaki ölçme uzmanları ve soru yazarları tarafından yazılmaktadır. Her soru, yazıldıktan sonra, geliştirilmesi amacıyla aşağıda sıralanan aşamalardan geçmektedir:

1. Soru üzerine grup tartışması
2. Sorunun bilimsel denetimi
3. Sorunun teknik ve psikometrik denetimi
4. Sorunun dil açısından denetimi
5. Gerekli görülmesi halinde sorunun düzeltilmesi
6. Sorunun kodlanması (soru yazarı, alan, davranış düzeyi vb. kodların verilmesi)

Geliştirilen sorular soru arşivine konulmaktadır. Daha sonra her teste girecek sorular kodlarına ve test planına göre soru arşivinden çekilmektedir. Her test veya alt testin planı ilgili ölçme grubu başkanının ve psikometrik danışmanın işbirliğiyle, ÖSYM Yürütme Kurulunun belirlediği ilkeler doğrultusunda hazırlanmaktadır.

Her testin uygulanmasının ardından değişik örneklemeler üzerinde madde analizleri yapılmaktadır. Sorular üzerinde pilot çalışma yapmak, bir başka deyişle sorunun ön denemesini ve ölçeklenmesini yapmak mümkün olmadığından, söz konusu madde analizlerinin sonuçları gelecekteki soru yazma ve test geliştirme çalışmaları açısından büyük önem taşımaktadır. Bu nedenle, her ölçme grubunun üyeleri kendi alanlarındaki testlerin ve soruların analiz bulgularını psikometrik danışmanla birlikte derinlemesine tartışmaktadırlar. Bu tartışmalardan çıkarılan sonuçlar gelecekteki test planlama ve test geliştirme çalışmalarına ışık tutmaktadır.

## 4. Öğrenci Seçme ve Yerleştirme Merkezi (ÖSYM)

### 4.1. İdari Yapı

ÖSYM, Üniversitelerarası Öğrenci Seçme ve Yerleştirme Merkezi (ÜSYM) adıyla Üniversitelerarası Kurul tarafından 1750 sayılı Üniversiteler Kanununun 52. maddesi uyarınca 22 Kasım 1974 tarihinde kurulmuştur. 1981 yılında yürürlüğe giren Yükseköğretim Kanunu ile Yükseköğretim Kuruluna bağlanarak adı Öğrenci Seçme ve Yerleştirme Merkezi (ÖSYM) olarak değiştirilmiştir. ÖSYM'nin görevleri Yükseköğretim Kanununun 10. maddesinde şu şekilde belirlenmiştir: *"Öğrenci Seçme ve Yerleştirme Merkezi, Yükseköğretim Kurulunun tespit ettiği esaslar çerçevesinde yükseköğretim kurumlarına öğrenci alınması amacıyla sınavları hazırlayan ve yapan, öğrenci isteklerini de göz önünde tutarak Yükseköğretim Kurulunun tesbit ettiği esaslara göre değerlendiren, öğrenci adaylarının yükseköğretim kurumlarına yerleştirilmesini sağlayan ve bu faaliyetlerle ilgili araştırmaları ve diğer hizmetleri yapan Yükseköğretim Kuruluma bağlı bir kuruluştur."*

ÖSYM, bir Başkanın yönetiminde, Yürütme Kurulu, Danışma Kurulu ve bağlı birimlerden oluşmaktadır. ÖSYM Başkanı, YÖK Başkanı tarafından ve üniversite öğretim üyeleri arasından üç yıl için seçilerek atanmaktadır. Başkan, süresinin bitiminde yeniden görevlendirilebilmektedir.

Yürütme Kurulu beş üyeden oluşmaktadır. Bu üyeler, ÖSYM Başkanının önereceği on aday arasından üç yıl için YÖK Başkanı tarafından atanmaktadır. Danışma Kurulu, her üniversite rektörünün önereceği iki adaydan YÖK tarafından seçilen birer üye ile Milli Eğitim Bakanlığınca görevlendirilen dört üyeden oluşmaktadır. ÖSYM Başkanı, her iki kurula da başkanlık etmektedir.

ÖSYM, iç yapısı bakımından şu birimlerden oluşmaktadır: Başkanlık; Başkan Yardımcılığı; Genel Sekreterlik; Test Geliştirme



ve Arařtırma; Bilgiřlem; Sınav Hizmetleri; Arařtırma, Geliřtirme ve Proje; Kütüphane ve Dokümantasyon; Hukuk Müřavirlięi; Özlük İşleri; Planlama ve Mali İşler; Fon Saymanlıęı ve Destek Hizmetler. Merkezde, Mayıs 1997 itibariyle toplam 352 kiři çalıřmaktadır. Bunların 142'si akademik eleman ve uzmandır.

#### 4.2. Olanaklar ve Finansman

ÖSYM, 167 dönüm alan üzerinde dört binaya sahiptir. Test Geliřtirme ve Arařtırma; Bilgiřlem; Arařtırma, Geliřtirme ve Proje; Kütüphane ve Dokümantasyon; Hukuk Müřavirlięi; Özlük İşleri; Planlama ve Mali İşler; Fon Saymanlıęı birimleri 10.000 m<sup>2</sup> olan bir binada bulunmaktadır. Başkanlık, Başkan Yardımcılıęı, Genel Sekreterlik ve Sınav Hizmetleri Bölümü 1850 m<sup>2</sup> olan binadadır. Destek Hizmetler 620 m<sup>2</sup> bir alanı kaplamaktadır. Sınav evrakının ve formların toplandıęı, cevap kâğıtlarının optik okuyucularda işlem gördüęü dördüncü bina ise 2000 m<sup>2</sup>'dir. Bu binanın üst katında ÖSYM personelinin yemek yedięi kafeterya bulunmaktadır.

Bilgiřlem Birimi iki adet anabilgisayar sistemine sahiptir. Bunların teknik özellikleri řöyledir:

1. Anabilgisayar: **UNISYS A12**  
48 Mb anabellek, 15 Gb sabit bellek, 5 teyp ünitesi, 39 terminal, 13 matris yazıcı
2. Anabilgisayar: **UNISYS A16-42E**  
192 Mb anabellek, 17 Gb sabit bellek, 4 kartuř, 51 terminal, 20 matris yazıcı
3. Satır yazıcı: 3 adet (1000 satır/dakika) ve 4 adet (1650 satır/dakika)
4. Lazer yazıcı: 2 adet **Bull MP 6090** (90 sayfa/dakika)
5. Resimli Kimlik Sistemi: **Data General Avion 9000** (80 Gb)

sabit bellek, 5 kartuş), 15 kişisel bilgisayar, 15 lazer yazıcı, 1 adet **Typhoon 80** lazer yazıcı, 10 kamera ve barkod okuyucu.

**6. 4 adet NCS Opscan 21** (10000 sayfa/saat) optik okuyucu

Test Geliştirme ve Araştırma Biriminde 30 adet Macintosh kişisel bilgisayar ile Merkezin diğer birimlerinde özel kullanıma yönelik bilgisayarlar bulunmaktadır.

ÖSYM'nin tüm giderleri, ÖSYS sınav ücretleri ile Merkezin yaptığı diğer hizmetlerden alınan ücretlerden oluşan ÖSYM Fonundan karşılanmaktadır. Adaylar, başvurma ve her sınav için ayrı bir ücret ödemektedirler. Bu ücretler banka hesaplarında toplanmaktadır. ÖSYM Fonunda toplanan bu paranın % 28'i hükümet tarafından kullanılmaktadır. Paranın geri kalan % 72'si sınavların finansmanında şu oranlarda kullanılmaktadır:

1. Personel giderleri (% 10)
2. Genel harcamalar (aydınlanma, ısınma, ulaşım vb. gibi) (% 10)
3. Test sorularının hazırlanması (% 10)
4. Sınav evrakının yayımlanması, paketlenmesi ve ulaşımı (% 15)
5. Sınavlarda görevlendirilen elemanlara yapılan ödemeler (% 50)
6. Araç/gereç ve binalar için yapılan yatırımlar (% 10)

Merkezin, her yıl denk gelmesi beklenen bir bütçesi vardır. Belli bir yılın sonunda bütçe fazlası olursa, buradaki miktar gelecek yılın bütçesine eklenebilmektedir.

### **4.3. ÖSYM'nin Diğer Faaliyetleri**

Türkiye'deki yükseköğretim kurumlarına yabancı uyruklu öğrencilerin seçme ve yerleştirme işlemleri de 1981 yılından bu yana ÖSYM tarafından yürütülmektedir. **Yabancı Uyruklu Öğrenci Sınavı (YÖS)** adı verilen bu sınav, yalnız **lisans düzeyinde** öğrenim görmek isteyen yabancı öğrenciler için düzenlenmektedir. ÖSYM'nin, yükseköğretim programları arasında yatay geçiş yapmak isteyen yabancı öğrencilerin işlemleri ile bir ilgisi bulunmamaktadır.

Yabancı Uyruklu Öğrenci Sınavına başvuranların, öncelikle yabancı uyruklu olmaları gerekmektedir. Bu sınava, hiçbir devletin uyuğunda olmayanlar ve mülteciler de başvurabilmektedirler. İkinci olarak, Türk liselerinin veya Türk liselerine denk bir okulun ya son sınıfında ya da mezunu olmaları zorunludur. Üçüncü olarak, tercih etmek istedikleri yükseköğretim kurumlarınca belirlenen kayıt koşullarını taşımaları gereklidir.

Yabancı Uyruklu Öğrenci Sınavı genellikle her yılın haziran ayının son haftasında yapılmaktadır. Ana sınav merkezi, Ankara'dır. Türkiye dışında ise Ortadoğu, Afrika ve Asya ülkelerinin bir kısmında sınav merkezi bulunmaktadır. Sınav tüm merkezlerde, aynı tarihte ve yerel saatlere göre aynı saatte yapılmaktadır.

YÖS'te, **Temel Öğrenme Becerileri Testi** ve **Türkçe Testi** olmak üzere iki test uygulanmaktadır. Her iki teste ait sınav soruları tek kitapçık içinde toplanmıştır. Temel Öğrenme Becerileri Testi, adayların soyut düşünme güçlerini ölçmeyi amaçlamaktadır. Bu test dile çok az dayanmakta, bununla birlikte soruların Türkçe ve İngilizce açıklamaları da bulunmaktadır. Türkçe Testi ise, adayların, Türkçe yazılmış ifadeleri anlama güçlerini ölçme amacını gütmektedir. Bu testler çoktan-seçmeli sorulardan oluşmaktadır.

ÖSYM asli görevi olan yükseköğretim programlarına öğrenci seçme ve yerleştirme işlemlerinin yanı sıra değişik amaçlı başka sınavlar da yapmaktadır. Bu anlamda bir **sınav merkezi** olduğu söylenebilir. Bu sınavların bir kısmı her yıl bir ya da iki kez uygulanan sürekli sınavlardır. Kamu Personeli/Doçentlik/Doktora, Sanatta Yeterlik Merkezi Yabancı Dil Sınavı ve Tıpta Uzmanlık Eğitimi Giriş Sınavı geniş çapta, yılda iki kez uygulanan sınavlardır. ÖSYM ayrıca, değişik kurumların talebi üzerine personel seçme sınavlarını da yürütmektedir; TBMM Personel Seçme Sınavı veya Hazine Müsteşarlığı Uzman Yardımcılığı Seçme Sınavı gibi.

ÖSYM'nin bir diğerk görevi de yükseköğretim kurumlarında görevli bulunan öğretim elemanları ile aynı kurumlarda okumakta olan öğrencilere ait sayısal bilgileri, yıllara, kurumlara ve alanlara göre toplamak, düzenlemek ve yayımlamaktır. Bu bilgiler, başta Yükseköğretim Kurulu olmak üzere Milli Eğitim Bakanlığı, Devlet Planlama Teşkilatı ve Devlet İstatistik Enstitüsü gibi kamu kurum ve kuruluşlarına gönderilmektedir.





